

SIGA ESTAS RECOMENDACIONES PARA SU SEGURIDAD Y LA DE SU FAMILIA

- Adquiera su mascota en establecimientos autorizados. No utilice el comercio ilegal, no es seguro.
- Exija que le entreguen un certificado veterinario de que su mascota exótica se encuentra desparasitada y de que no presenta sintomatología de enfermedad infectocontagiosa.
- Desparasite y vacune a su mascota y sométala a revisiones veterinarias periódicas.
- No recoja mascotas exóticas abandonadas.
- Mantenga limpio el alojamiento y jaula de sus mascotas.
- Use guantes desechables y mascarillas al limpiarlos y no tire el agua en el lavabo de la cocina donde prepara alimentos y obtiene agua potable
- No maneje las mascotas innecesariamente.
- Mantenga sus mascotas fuera de cocinas y lugares donde se sirvan, guarden o elaboren alimentos y bebidas (cocina, despensa, etc.).
- Las personas especialmente susceptibles (menores de 5 años y personas con inmunidad disminuida como embarazadas, enfermos con cáncer, personas trasplantadas, con diabetes, problemas hepáticos u otro tipo de enfermedad que deprima la inmunidad) deberían evitar el contacto con mascotas exóticas.
- No se toque la boca después de tocar animales y no coma ni beba cerca de ellos
- Evite dormir en habitaciones con aves.

¡NUNCA LIBERE SU MASCOTA EN LA NATURALEZA!

SI YA NO PUEDO TENER A MI MASCOTA INVASORA ¿QUÉ PUEDO HACER?...

Póngase en contacto con la Dirección General de Medio Ambiente y le dirán qué debe hacer (Llame al teléfono **924930103 o contacte en invasep@gmail.com)**

Si quiere conocer más información sobre estas especies entre en la web del proyecto **LIFE+ INVASEP www.invasep.eu**

TU SALUD Y LA DE TU FAMILIA ES LO MÁS IMPORTANTE



Algunas especies exóticas pueden transmitir enfermedades a los seres humanos e incluso provocar su muerte

La salud de tu mascota es la salud de todos.



¿QUÉ ES UNA ESPECIE EXÓTICA?

Una especie exótica es aquella que, a través de la mano del hombre, se encuentra fuera de su área de distribución natural. Algunas de estas especies exóticas pueden llegar a convertirse en invasoras al establecerse en nuestro medio natural y nuestras ciudades desarrollando poblaciones estables y causando graves impactos en el medio ambiente, la economía y la salud pública.



¿SON UN PROBLEMA PARA NUESTRA SALUD?



Las especies exóticas suelen ser portadoras de parásitos que pueden transmitir al ser humano y provocar una zoonosis. Nuestro sistema inmunitario no está preparado para enfrentar las enfermedades provocadas por estos microorganismos, lo que nos hace muy vulnerables ante un contagio. Son varios los casos de contagios de enfermedades de especies exóticas a humanos en España.

Los grupos de mayor riesgo ante estas enfermedades son los niños, personas inmunodeprimidas (enfermos de sida, cáncer, etc), los ancianos y aquellas personas que trabajen con animales.

¿CÓMO PODEMOS CONTAGIARNOS?

- A través de nuestras mascotas exóticas
- En parques públicos y zoológicos
- En casa de amigos que tengan mascotas exóticas
- Durante viajes a países de otros continentes
- En tiendas de animales

En España existe una clara relación entre la Salmonelosis humana y la exposición a tortugas como mascotas.

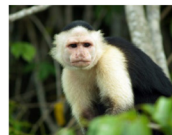
¿QUÉ ENFERMEDADES NOS PUEDEN TRANSMITIR LAS ESPECIES EXÓTICAS (INVASORAS)?

Mamíferos



Hurón

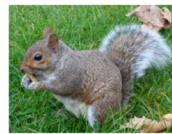
- **Rabia**



Monos

- Portadores de virus del Herpes B que puede ser mortal para los humanos.
- **Viruela del simio.**
- **Hepatitis A.**

Se estima que el 5% de las infecciones por salmonelosis tienen su origen en mascotas



Roedores

- **Salmonelosis, Coriomeningitis linfocítica** que puede causar defectos en el nacimiento.
- Transmisión de Hantavirus que pueden causar una enfermedad respiratoria mortal.
- **Infecciones en la piel** por *Trychophyton mentagrophytes* y *Pasteurella multocida*,
- **Viruela del simio**
- **Leishmaniosis.**

Se estima que el 90% de los reptiles son portadores de salmonelosis.



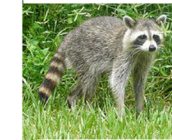
Erizos

- *Salmonella tilene*
- **Yersina**
- **Tiña**
- **Pseudotuberculosis.**

Las enfermedades zoonóticas representan el 75% de todas las nuevas amenazas infecciosas.



Petauro del azúcar



Mapache

- **Salmonelosis**

- **Encefalitis (Procyonis B)** a través de la Lombriz del mapache que puede causar la muerte. El 68-82% de los mapaches americanos portan este parásito.
- **Rabia.**

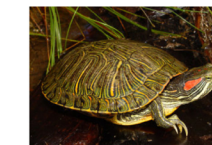
Aves



- **Psitacosis** por la bacteria *Chlamydia psittaci*: fiebre, dolor de cabeza, escalofríos y en algún caso neumonía y posibilidad de aborto en mujeres. El primer caso de trasplante de pulmón fue a un enfermo de psitacosis por tener una cotorra en casa.
- Otras enfermedades de aves **aspergilosis; gripe aviar; meningitis** por *Cryptococcus neoformans*; infecciones pulmonares (**histoplasmosis y blastomicosis**).

Se estima que 70.000 personas al año son infectadas de salmonella por reptiles en el mundo.

Reptiles y anfibios:



Peces

- **Salmonelosis** por la bacteria *Salmonella*: diarrea, fiebre y vómitos.
- El parásito *Aeromonas shigelloides* por serpientes.
- *Edwardsiella tarda* y *Plesiomonas shigelloides* que causan **gastroenteritis**.



- **Infecciones en la piel** por *Micobacterium marinum*.
- **Infecciones pulmonares** por *Pseudomonas pseudomallei* y *Salmonella*.

6 casos de salmonelosis relacionada con reptiles en Castellón y Barcelona y 11 en Vizcaya en los 5 últimos años